

UNIVERSAL ABSCHÄUMERPUMPE  
UNIVERSAL SKIMMER PUMP

**aqua**<sup>®</sup>  
**bee**

MADE IN GERMANY

**UP 8000**  
*skimmer v 24 DC*

## GEBRAUCHSANWEISUNG INSTRUCTION FOR USE



- |           |                      |
|-----------|----------------------|
| <b>D</b>  | Gebrauchsanleitung   |
| <b>GB</b> | Instructions for use |



*Auch als Universalkreiselpumpe erhältlich!*  
Also available as centrifugal pump!

**DIE ENERGIESPARPUMPE -  
SICHERHEITSSPANNUNG 24 V DC UND ABSOLUTE LAUFRUHE!**

## D

## Garantie

Dem Endabnehmer dieses Gerätes leisten wir 24 Monate Garantie, die mit dem Tag der Lieferung an ihn beginnen. Die Garantie erstreckt sich auf Material- und Montagefehler, nicht auf Schäden durch äußere Einflüsse oder unsachgemäße Behandlung. Sie wird nach unserer Wahl durch Austausch oder Reparatur der mangelhaften Teile geleistet. Weitere Ansprüche gegen uns bestehen nicht, insbesondere übernehmen wir, soweit gesetzlich zulässig, keine Haftung für Folgeschäden, die durch dieses Gerät entstehen. Senden Sie bei Beanstandungen den ausgefüllten Garantieschein mit dem zu prüfenden Gerät an Ihren Händler oder Hersteller ein.

## GB

## Guarantee

A period of guarantee of 24 months starting on the date of purchase shall be given to the final purchaser of this unit. This guarantee shall cover all defects in material and mounting, but shall not apply for damage caused by external influence or incorrect handling. At our discretion the defective parts are either replaced or repaired. No other claims shall be asserted against us. Provided it is legally permissible, we shall not assume any liability for consequential damage which is caused by this unit. In case of complaints return the unit to be tested together with the guarantee certificate filled in to your dealer or to the manufacturer.

Gekauft am:

bei:

Händlerstempel:

## Einsatzbereich

Die Pumpe ist als Förderpumpe im Süß- bzw. Meerwasseraquarium einsetzbar. Die UP 8000 skimmer V24 kann sowohl unter Wasser, als auch außerhalb des Wassers über Rohranschlüsse betrieben werden.

Bei der Installation ist zu berücksichtigen, dass die Pumpe nicht selbstansaugend ist. Die UP 8000 skimmer V24 eignet sich nur zur Förderung von klarem Wasser bzw. Luft-Wasser-Gemisch. Das Eindringen von Fremdkörpern kann die Pumpe beschädigen. Die Leistungselektronik entwickelt Wärme, die durch den Kühlkörper abgeführt wird. Das Steuerteil darf deshalb nicht im Beleuchtungskasten oder in der Nähe von Wärme abstrahlenden Beleuchtungskörpern angebracht werden. Das Steuerteil ist nicht wasserdicht und muss vor Spritzwasser und Feuchtigkeit geschützt angebracht werden.

Die UP 8000 skimmer V24 besitzt polierte Lager und polierte Achsen aus der härtesten verfügbaren Keramik. Damit sind eine lange Lebensdauer und ein absolut ruhiger Lauf gewährleistet. In Verbindung mit dem sinusgesteuerten, dreiphasigen Motor ergeben sich die hervorragenden Leistungsparameter.

## Lieferumfang

- 1 Pumpe mit Standfuß
- 1 Netzteil
- 1 Netzanschlusskabel
- 1 Leistungsregelung
- 2 Rohranschlüsse Durchmesser 32 mm
- 2 Dichtungsringe

## Technische Daten

Betriebsspannung 24V DC  
Leistung regelbar 5 bis 50 Watt in 5 Watt Schritten  
Förderleistung

	W	$L_{air}/h^*$
<b>UP 8000</b> skimmer V 24	10	400
	20	1000
	30	1700
	40	2000
	50	2300

\*bei 0,3 m Wassertiefe

## Inbetriebnahme

1. Installieren Sie die Pumpe entsprechend dem Einsatzzweck. Das Kreiselgehäuse kann beliebig verdreht werden. Lösen Sie dazu die Überwurfmutter etwas, drehen dann das Kreiselgehäuse in die gewünschte Stellung und ziehen die Überwurfmutter von Hand wieder leicht an. Die Dichtungsringe bestehen aus weichem Silikon und sind bei nur geringem Anpressdruck dicht. Die Pumpe verfügt über eine 3m lange Anschlußleitung zum Steuerteil, die PU ummantelt und somit meerwasserfest ist.
2. Stellen Sie die Verbindung zum Steuerteil her und sichern Sie den Stecker mit der Überwurfmutter.
3. Stellen Sie die Verbindung zum Netzteil her.
4. Stellen Sie über das mitgelieferte Netzkabel die Stromversorgung über eine ordnungsgemäß installierte Steckdose her.

## Fehlercodes

- F2 – Startfehler Pumpe  
Die Pumpe konnte nicht hochgefahren werden. Ursache ist ein komplettes Blockieren des Rotors.
- F3 – Motorblockade oder Überlastung in Betrieb  
Ein Fremdkörper blockiert den Rotor. Der Motorstrom steigt an und die Pumpe wird gestoppt und läuft anschließend wieder an. (Fehlerbeseitigung: Reinigung)
- F4 – Trockenlaufschutz  
Die Pumpe stoppt und läuft nach ca. 5 Sekunden Pause wieder an.
- F7 – Verbindungsfehler Motor/Controller  
Ein Neustart der Pumpe erfordert ein Abschalten der Betriebsspannung.

Sollte der Fehlercode nach mehrmaligen Versuchen bzw. Beseitigung der Ursache noch immer im Display stehen, senden Sie die Pumpe inklusive Controller zur Überprüfung ein.

## Wartung

Die UP 8000 Skimmer V24 ist eine sehr wartungsfreundliche Pumpe und einfach, ohne Werkzeug auseinander zu nehmen.

1. Die Pumpe vom Steuerteil trennen.  
**ACHTUNG!** Die Pumpe darf nur vom Steuerteil getrennt werden, wenn das Netzteil vom Netz getrennt ist.
2. Reinigung der Pumpe  
Lösen Sie die Überwurfmutter und entnehmen Sie den Rotor.  
Reinigen Sie alle Teile mit klarem Wasser. Eventuelle Kalkablagerungen können mit Zitronensäure gelöst werden. Anschließend mit klarem Wasser spülen.
3. Zusammenbau der Pumpe  
**ACHTUNG!** Unterschätzen Sie nicht die enorme Kraft des Magneten!  
Verhindern Sie durch vorsichtiges Einsetzen, dass der Magnet mit der Keramikachse an das hintere Lager schlägt.
4. Achten Sie auf den richtigen Sitz der Rundringe.  
Verschrauben Sie Stator, Rotor und Kreiselgehäuse mit dem Überwurfring und ziehen Sie diesen leicht von Hand an.

## Garantie

aquabee gewährleistet Ihnen eine Garantie von 24 Monaten auf dieses Gerät. Der Garantiezeitraum beginnt am Tag der Lieferung. Die Garantie erstreckt sich auf Material- und Montagefehler. Schäden die auf äußere Einflüsse oder unsachgemäße Behandlung zurückzuführen sind, sind von der Garantie ausgeschlossen. Mangelhafte Teile werden nach unserer Wahl getauscht oder repariert. Für darüber hinaus gehende Schäden bzw. Folgeschäden wird keine Haftung übernommen. Senden Sie bei Beanstandung bitte den Kaufbeleg zusammen mit dem zu prüfenden Gerät an Ihren Händler oder aquabee.

## Range of application

The pump can be used as a flow pump in fresh or saltwater aquariums.

The UP 8000 skimmer V24 can operate under the water as well as out of the water via pipe connections. During installation it is important to take into account that the pump is not self-priming.

The UP 8000 skimmer V24 is only suitable for pumping clean water or air-water-mixture. Ingress of foreign matter can damage the pump. The control electronics generate heat which is dissipated by the heat sink. The control unit must therefore not be placed in the light box or near lighting fixtures that emit heat.

The control unit is not waterproof and must be protected from water splashes and humidity.

The UP 8000 skimmer V24 has polished bearings and axles made from the toughest ceramics available. Thus a long life and a really quiet operation are guaranteed. The sine-controlled, three phase synchronous motor is responsible for the outstanding performance parameters.

## Scope of delivery

- 1 pump with stand
- 1 power supply
- 1 power cord
- 1 power control unit
- 2 pipe connections with 32mm diameter
- 2 O-rings

## Technical Data

Operating voltage 24V DC

Power adjustable in 5 watt increments from 5 to 50 watts capacity

	W	L <sub>air</sub> /h* <small>*at 0,3 m water depth</small>
UP 8000 skimmer V 24	10	400
	20	1000
	30	1700
	40	2000
	50	2300

## Startup Procedure

1. Install the pump according to the intended application. The pump housing can be rotated freely. To do this loosen the nut slightly then rotate the pump housing to the desired position and tighten the nut again gently by hand. The O-rings are made of soft silicone and tighten with only light pressure. The pump has a 3m long cable to connect it to the control unit and this is PU coated and thus sea water resistant.
2. Install the connection to the control unit and secure it in place with the nut.
3. Establish the connection to the power supply.
4. Connect the power supply to a properly installed socket with the main cable supplied with the power supply.
5. The desired pump output can now be adjusted with the control unit.

### Error codes

- F2 – Start pump failure  
The pump could not be booted. This is caused by a complete blockage of the rotor.
- F3 – Motor blockage or operation overload  
Foreign matter is blocking the rotor. The motor power increases and the pump stops and then restarts again. (Solution: Cleaning)
- F4 – Dry running protection  
The pump stops and starts again after a 5 second pause.
- F7 – motor-controller connection fault  
A restart of the pump requires the power supply to be switched off and on again.  
If the error code remains on the screen after several attempts and elimination of the cause, send the pump, including the controller, to be checked to our company.

### Maintenance

The UP 8000 skimmer V24 is a very low-maintenance pump and is easy to disassemble without tools.

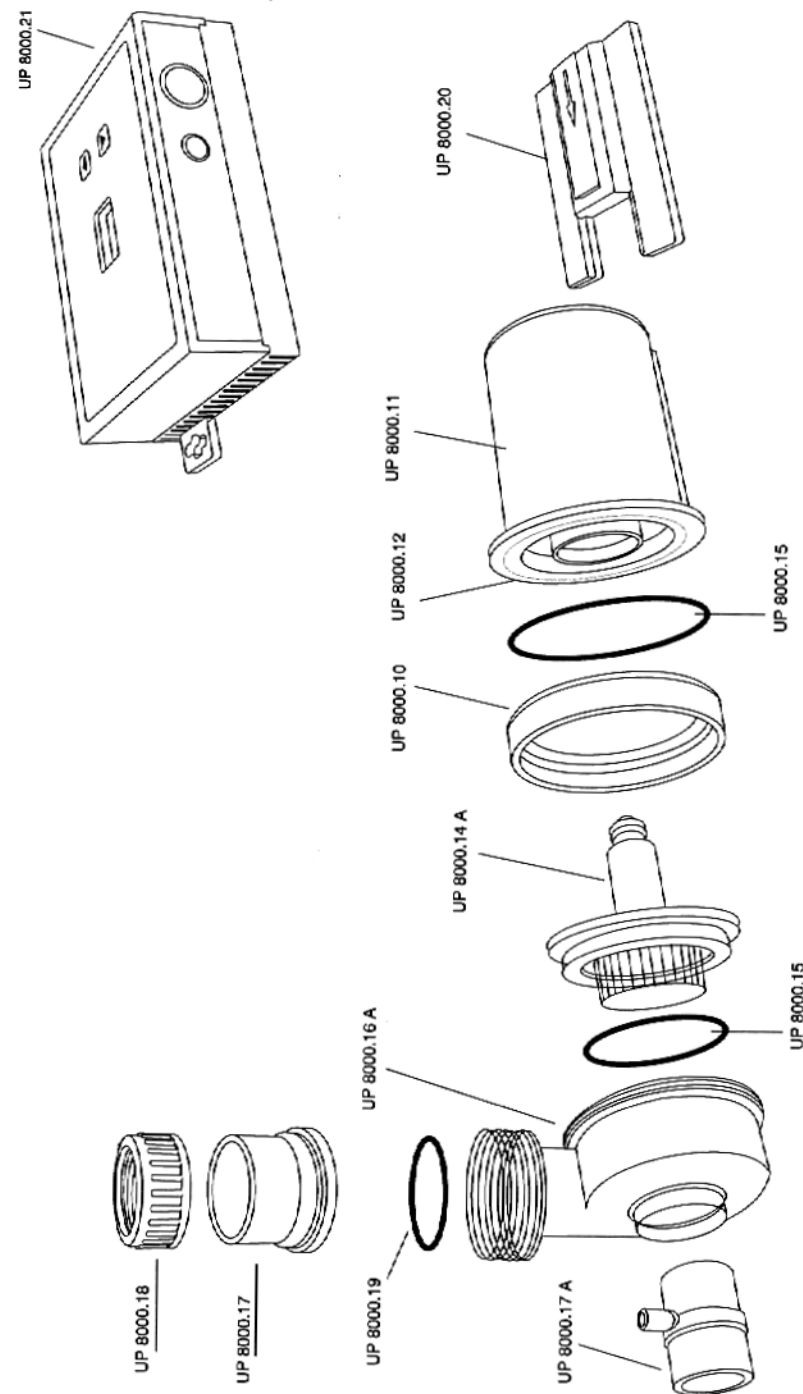
1. Disconnect the pump from the control unit.  
**CAUTION!**  
The pump must be disconnected from the control unit only when the mains power supply is disconnected.
2. Cleaning the pump  
Loosen the nut and remove the rotor.  
Clean all parts with clean water. Any limescale deposits can be removed with citric acid. Then rinse with clean water.
3. Reassemble the pump  
**CAUTION!**  
Do not underestimate the enormous strength of the magnets! Avoid by carefully inserting that the magnet touches the rear bearing with the ceramic shaft.
4. Ensure the O-rings are correctly fitted.  
Fasten the stator, rotor and pump housing with the screw ring and tighten gently by hand.

### Warranty

aquabee guarantees you a 24 month warranty on this device. The warranty period begins on the day of delivery. The warranty covers defects in materials and in assembly. Damage caused by external influences or improper handling are not covered by the warranty. Defective parts will be replaced or repaired at our discretion. We accept no liability for further damages arising or for consequential damages. Please send your complaint together with the purchase receipt and the device to be tested to your dealer or aquabee.

## UP 8000 Skimmer V 24 DC

## Controller





**aqua**<sup>®</sup>  
**bee**

**MADE IN GERMANY**

Aquarientechnik

Inhaber / Owner: Bernd Friedrich

Industrieweg 2 • D.39261 Zerbst/Anhalt

Telefon: +49 (0)3923 / 2925

Telefax: +49 (0)3923 / 621891

E-Mail: [aquabee@t-online.de](mailto:aquabee@t-online.de)

Internet: [www.aquabee-aquarientechnik.de](http://www.aquabee-aquarientechnik.de)